

The background is a solid black color, decorated with various tropical leaves in shades of teal and green. The leaves include large, pointed ones, fan-like ones, and palm fronds, scattered across the frame. In the center, the text "Exotic Whip" is written in a bright yellow, cursive font. The text is flanked by two sets of radiating yellow lines, resembling sunbursts or starbursts, which add a vibrant, energetic feel to the design.

Exotic Whip

Obsah

- 2 Obsah
- 3 Úvod
- 4 a Bezpečnost
 b Manipulace a přeprava
- 5 Upozornění před použitím
- 6 a Doplňující informace
 b Návod k použití
- 7 Regulátory
- 8 a Denní použití láhve
 b Děti a ExoticWhip láhev
- 9 ČASTO KLADENÉ OTÁZKY



Před použitím přípravku ExoticWhip si prosím Přečtěte jeho obsah.

Přestože sestavení této příručky byla věnována maximální možná péče, vždy existuje možnost, že některé informace budou časem zastaralé nebo již nebudou aktuální.

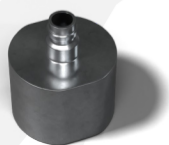
Kromě toho vždy zkontrolujte také místní pokyny a předpisy, protože mohou vyžadovat další bezpečnostní a preventivní zacházení.



Regulátor



Přípojná hadice



Adaptér



ExoticWhip
láhev

a Bezpečnost

ExoticWhip láhev byla navržena a vyvinuta podle požadovaných norem DOT-39 EN a ISO. Obsahuje buď plyn pod vysokým tlakem nebo plyn v kapalném skupenství a mělo by se s ní zacházet opatrně a obezřetně.

Je důležité, abyste si před prvním použitím tohoto výrobku přečetli tuto příručku a ujistili se, že jste se seznámili se všemi funkcemi výrobku, návodem k obsluze a pokyny pro používání

b Manipulace a přeprava

ExoticWhip® láhve by se měly vždy přepravovat a používat ve vzpřímené poloze, nikdy ne na boku nebo obráceně.

⚠ NIKDY netáhněte láhev po zemi. Láhev buď zvedněte a přeneste nebo použijte vozík či jiný dopravní prostředek.

Při přepravě ExoticWhip láhví se vždy řiďte místními směrnicemi a předpisy pro přepravu nebezpečného zboží kategorie.

Upozornění před použitím

Může způsobit nebo zesílit požár; oxidační činidlo

Obsahuje plyn pod tlakem; při zahřátí může explodovat


Může způsobit ospalost nebo závratě


Může vytěsnit kyslík a způsobit rychlé udušení

Uchovávejte mimo dosah oděvů a jiných hořlavých materiálů


Udržujte ventily a šrouby bez kontaktu s olejem a maziv

V případě požáru: zastavte únik plynu, jestli je to bezpečné

 **PŘI VDECHNUTÍ:** Vyveďte osobu na čerstvý vzduch a zajistěte jí pohodlí pro dýchání. Okamžitě vyhledejte lékařskou pomoc.

 **PŘI KONTAKTU S POKOŽKOU:** Rozmrazte zmrzlé části pomocí vlažné vody. Postižené místo netřete. Okamžitě vyhledejte lékařskou pomoc.

 Skladujte na dobře větraném místě.

 Chraňte před slunečním zářením

a Doplnující informace

Láhev chraňte před slunečním zářením a nevystavujte teplotám nad 50°C. Oddělte od hořlavých plynů a jiných hořlavých materiálů. Uchovávejte mimo dosah hořlavých materiálů. Neprorázejte a nepodpalujte a to ani při používání nebo když je láhev prázdná. Nestříkejte na otevřený plamen nebo na jakýkoliv žhavý materiál. Nevdechujte. Ve vysoké koncentraci dusivý plyn; může vytěsnit kyslík a způsobit rychlé udušení. Styk s kapalinou může způsobit popáleniny chladem/omrzliny. Uchovávejte mimo dosah dětí.

b Návod k použití


1. Láhev postavte do svislé polohy na rovný a stabilní povrch. Vždy se vyhněte nerovnému povrchu.
2. Sundejte ochranný kryt z ventilu.
3. Připojte tlakový regulátor k vypouštěcímu ventilu (další pokyny ke správnému nastavení viz. níže.)
4. Bezpečně připojte šroubovací mechanismus k hadici doprovodné přípojky k tlakovému regulátoru.
5. Připojte šroubem doprovodný adaptér k sifonu.
6. Připojovací hadici připevněte k adaptéru a ujistěte se, že je pevně připojena.
7. Otáčením regulátoru ve směru hodinových ručiček nastavte požadovaný tlak nebo průtok.
8. Po dosažení požadovaného objemu náplně opět otočte regulátor proti směru hodinových ručiček a odpojte sifon od přípojně hadice.
9. Když je láhev prázdná, použijte doprovodnou trysku, abyste láhev před likvidací zcela vyprázdnili od zbytkového plynu. Našroubujte trysku, dokud nezačne proudit plyn a před vyšroubováním počkejte, dokud již nebude plyn vycházet. Vždy likvidujte v souladu s místními směrnici a předpisy.

Regulátor

Pro zaručení výkonu by se měly používat pouze regulátory plynu a tlaku **ExoticWhip®** a vždy by se měly používat originální výrobky.


Montáž regulátorů

Regulátory jsou určeny pro použití s určitými plyny nebo skupinami plynů a musí být namontovány pouze na příslušné láhve.

1. Před montáží na láhev se ujistěte, že je regulátor v dobrém stavu. Měřidla by měla být neporušená s nepoškozenými závity.
2. Očistěte závity ventilu válce a regulátoru suchým čistým hadříkem, abyste odstranili nečistoty, vlhkost, olej a mastnotu.
3. Otáčejte regulátorem proti směru hodinových ručiček, dokud se nezastaví.
4. Opatrně nasadte matici na závit, abyste nepřekřížili závit, utáhněte ji příslušným klíčem.
5.  **NEUTAHUJTE PŘÍLIŠ**, protože by došlo k poškození regulátoru.
6. Otočením regulátoru ve směru hodinových ručiček nastavte požadovaný tlak nebo průtok.

 **Regulátor NIKDY nerozebírejte ani neupravujte, aby se vešel na láhev.**

 **NIKDY** nepoužívejte adaptéry mezi ventilem láhve a regulátorem, aby se přizpůsobily.

 **NIKDY** nepoužívejte olej nebo maziva na závity ventilu válce nebo regulátoru. Olej nebo maziva mohou zachycovat nečistoty a ztěžovat montáž regulátoru nebo způsobovat netěsnost, mohou se také dostat do regulátoru a způsobit poruchu.

Měla by být použita pouze dostatečná síla, aby bylo zajištěno těsné spojení mezi ventilem láhve a regulátorem. Při použití nadměrné síly může dojít k pohybu láhve v jejím vnějším plášti. To sice nepředstavuje bezpečnostní riziko, ale pokud k tomu dojde, je to známka toho, že při utahování regulátoru k lahvi byla použita nadměrná síla.

Demontáž regulátoru

1. Zavřete regulační ventil otáčením proti směru hodinových ručiček, dokud se nezastaví.
2. Vypusťte veškerý plyn z regulátoru a systému, dokud se na měřidle (měřidlech) neobjeví 0.
3. Uvolněte regulátor pomocí příslušného klíče a poté jej vyjměte. Regulátor skladujte v krabici v čistém a suchém prostředí.

a Denní používání láhve ExoticWhip

ExoticWhip láhve jsou určeny pro nepřetržité nebo přerušované použití. Na konci jakéhokoli období používání nebo pokud necháváte láhev bez dozoru, uzavřete regulační ventil otočením ve směru hodinových ručiček.

b Děti a ExoticWhip láhev

Děti by **NIKDY** neměly používat nebo obsluhovat láhev ExoticWhip.

CASTO KLADENE OTAZKY

? Mohu na láhvi ExoticWhip použít regulátory jiného typu/značky?

Doporučujeme používat pouze regulátory dodávané společností ExoticWhip, protože byly testovány pro správné použití. Jiné typy regulátorů by mohly způsobit poškození láhve nebo osoby, která ji obsluhuje.

? Jak a kam mám likvidovat prázdnou láhev?

Když je láhev prázdná, použijte doprovodnou trysku, abyste láhev před likvidací zcela vyprázdnili od zbytkového plynu. Našroubujte trysku, dokud nezačne proudit plyn, a před vyšroubováním počkejte, až přestane proudit. Vždy likvidujte v souladu s místními pokyny a předpisy.